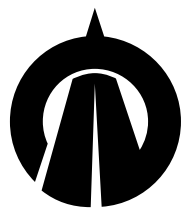


広報



No.110
2015.1

SHINSHU
うるぎ
URUGI

私たちの村

(12月末日現在)

人口 605人

男 279人

女 326人

世帯数 281戸

交通死亡事故ゼロの日

1,171日

発行・編集／売木村役場総務課
印刷／龍共印刷株式会社

ホームページ <http://www.urugi.jp>

電子メール somu@urugi.jp

総務課 somu2@urugi.jp

産業課 sangyo@urugi.jp

観光課 kanko@urugi.jp

住民課 jumin@urugi.jp

教育委員会 kyoiku@urugi.jp



1月11日 売木村消防団出初式

年頭あいさつ

売木村長 清水秀樹



あけましておめでとうござい
ます。謹んで新年のお喜び
を申し上げます。

旧年中は村政運営にご支
援ご協力を賜り誠にありがと
うございました。

昨年も「人が訪れる村訪れ
たくなる村」作りを念頭に村
政運営に当たってまいりまし
た。本年も「住みたくなる売
木村」作り、そして安心し
て暮らせる村作りを一步一歩
着実に進めてまいりたいと思
います。村民、皆様のご支援
ご協力を宜しくお願い致しま
す。

昨年を振り返ってみますと
安倍政権はデフレ脱却、景気
対策を柱にアベノミクス、三

本の矢など次々と政策を進め
てまいりました。そして昨年
4月消費税3%アップを行
いました。消費税アップを見
たので消費拡大はありました
が、その反動か？その後の景
気失速で国内総生産成長率

(GDP)は昨年7月時点で
+1.2%程度を見込んでい
たが2014年の実質成長率
は△0.5%と下方修正され
ました。そんな中では、まだ
まだ地方の景気回復は実感が
できないのが現状かと思いま

す。そんな中、地方創生大臣
を置き、本格的に地方創生に
取り組む姿勢も表れ歓迎する
ところであります。また来年
度は歳入で地方が自由に使え
る一般財源総額を過去最高の
61兆5千億円として自治体の
財源を重視して地方創生を本
格化させる内容になってきて
おります。自治体が自由に使
える一般財源が過去最高にな
ることは人口減少問題など課
題解決に向け、我々自治体も

それぞれの特徴を活かし創意
工夫や努力が必要であり、今
こそ自治体個々の能力が試さ
れる重要な時期と思っております。

村政においては「人が訪れ
る村、訪れたくなる村」作り
のため情報発信に努めてまい
りました。積極的に外に出て
村の認知度の向上と情報発信
をしてきました。テレビ番組
の効果もあり、売木村の名前
も知ってきて頂いておるとこ
ろであります。

昨年に比べ売木村で春から
秋にかけて合宿して頂いた人
も延べ人数で1,415人に
達しました。そんな中、新し
いイベントも開催をしてきま
した。6月1日にはマラニッ
ク大会、9月6日には星の森
音楽祭、9月23日には県境域
5町村での婚活イベントなど
従来からのイベントと合わせ
て春から秋にかけて週末には
何かが売木村で行われている
ようになりました。これも村

民の皆様のご理解ご協力の賜
物であり、改めて感謝とお礼
を申し上げます。

新年度におきましても引き
続きイベント等の開催をして
人の呼び込みをして定住に繋
げていきたいと思っております。

私の公約の一つでありまし
た地域密着型を利用した小規
模特養の建設につきましたは
住民課により高齢者生活実態
調査を実施して、また「社会

福祉協議会の今後の運営体制
や福祉事業の運営」について
社会福祉協議会運営検討委員
会で協議を頂きました。私と
しても民間の介護施設事業者
の皆さんとお会いして売木村
での施設営業についてお話を
してきました。そんな中で29

人規模の小規模特養の運営の
厳しさ、地域住民の介護保険
料の上昇、近隣の根羽村に小
規模特養ができた事、現在の
社会福祉協議会の運営状況が
非常に厳しくなってきたこと
などを考え、政策転換に
なりますが、これ以上の施設
を村が作ることは住民負担を
尚一層お願いすることになり
兼ねない点などを考慮して生
活支援ハウスの活用などデイ
サービス事業の健全化に取り

組むのが先と判断しまし
た。以上のことを考え、
次期の介護保険計画に小
規模特養の建設は盛り込
まない事と致しました。尚、
民間業者との接触もして
いく中で、より良い方向
があれば、その時は考え
たいと思っております

致します。

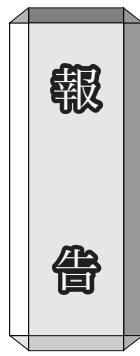
さて新年度に向かいま
しては、先人の皆さんが
村作りにと考え、今まで
に作られたものに今一度
目を向けて利用できるも
のは利用していく中で観
光ビジョンに合わせて将
来に亘り必要なものにつ
きましては優先度を決め
て取り組んでいきたいと
思っております。

また国の進める地方創
生にしっかりと乗っていけ
るよう将来の在るべき
村の姿を念頭に売木村の
発展に職員と一丸となつ
て取り組む所存でありま
す。村民皆様のご支援ご
協力を宜しくお願いする
と共に、ご健勝とご多幸
をご祈念申し上げます。
年頭の挨拶と致します。

議会だより

第4回 売木村議会定例会

平成26年第四回売木村議会定例会が12月18日1日間の会期として開会されました。付議事件18件が上程され、全議案原案どおり可決承認されました。主な内容は次のとおりです。



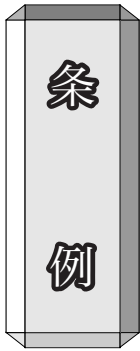
- ①物損事故に係る損害賠償の額を定めることについて
- ②平成26年度売木村一般会計補正予算（第5号）について（衆議院議員総選挙費ほかの追加補正予算）
- ③議会の議員の議員報酬及び費用弁償等に関する条

例の一部を改正する条例の制定について（期末手当の見直し）

④売木村特別職の職員で常勤の者の給与に関する条例の一部を改正する条例の制定について（期末手当の見直し）

⑤売木村教育委員会教育長の給与及び勤務時間等に関する条例の一部を改正する条例の制定について（期末手当の見直し）

⑥一般職の職員の給与に関する条例の一部を改正する条例の制定について（給与改定、通勤手当、勤勉手当の改正）



①売木村家庭的保育事業等

の設備及び運営に関する基準を定める条例の制定について（児童福祉法に基づき基準を定める）

②売木村特定教育・保育施設及び特定地域型保育事業の運営に関する基準を定める条例の制定について（子ども・子育て支援法に基づき基準を定める）

③売木村福祉医療費支給条例の一部を改正する条例の制定について（法律の改正に基づき条例中の根拠法を改正する）

④売木村定住促進住宅の設置及び管理に関する条例の一部を改正する条例（与助地区に建設した定住住宅1号を追加）

⑤売木村国民健康保険条例の一部を改正する条例の制定について（出産育児一時金の額を40万4千円に引き上げ）

⑥売木村簡易水道給水条例の一部を改正する条例の制定について（給水区域内であっても飲用等生活に必要な給水以外は給水対象外とする）

⑦売木村デイサービスセンターの設置及び管理運営等に関する条例の一部を改正する条例の制定について（サービスを利用する者の利用料金の改正）



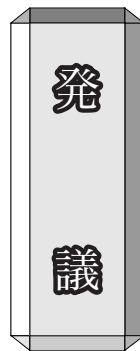
①平成26年度売木村一般会計補正予算（第6号）について1319万4千円追加（山羊飼育ハウス補助、ニホンジカ捕獲報償金、こまごりの湯燃料費、道路点検委託料、教員住宅改修工事費ほか追加補正）

②平成26年度売木村国民健

康保険特別会計（事業勘定）補正予算（第3号）について1655万円追加、（医療費の増加に伴う保険給付費の増額ほか）

③平成26年度売木村介護保険特別会計（保険事業勘定）補正予算（第3号）について153万2千円追加、（特定介護サービス費の増額）

④平成26年度売木村介護保険特別会計（介護サービス勘定）補正予算（第2号）について31万3千円減額（居宅介護サービス収入の減額ほか）



①地域振興・地域林業の確立に向けた「山村振興法」の延長と施策拡充に係る意見書について

一般質問(要旨)

5番 後藤一夫議員

①ふるさと寄附金について 寄付者へのお礼の見直しをしてはどうか。

村長答弁

お礼の品については、見直しを進めてきたところであり、平成27年1月から、6品目の中から金額に応じ、寄付者を選択していただくように見直しを行いました。「小さな村売木村」を応援したいという純粋な気持ちを大切にしたい制度を実施していきたいと思えます。

②自然休養村の看板が撤去されたままであるが、アピールできる看板など考えを問う。

撤去されたままであるが、アピールできる看板など考えを問う。

村長答弁

自然休養村事業については、後藤恒一村長のご尽力により勧められ、その

恩恵により今があると思っております。遊歩道を利用したランニングコース、

グラウンドの利用、合宿の利用など有効利用していく

ことがご尽力された皆さんへの恩返しと思っております。観光ビジョンの中

でも盛り込んでおります。看板につきましては今後検討させていただきます。

1番 木下浩二議員

①Iターンの農業従事者に対する支援が必要ではないか。

Iターンの農業従事者に対する支援が必要ではないか。

農業に興味を持ち売木村にIターンして頂く方も出てきていることは大変ありがたいことです。村内

村長答弁

の農業生産法人が就農者の研修の受け入れ先となつて農業者の育成にご協力いただいております。今、新規就農されている方は、

青年就農給付金や、農業生産法人で緊急雇用事業、農の雇用事業を利用して研修をしている方などで、国・県の事業を利用しているのが現状です。

25年度より住宅新築リフォーム補助事業、太陽光発電設置補助事業、今年度より空き家対策補助事業、まきストーブ設置補助事業、来年度から取り組もうとしている子育て支援策の一環である給食費無料化等を進めていく中で、財政の状況を見極めながら考えていきたいと思っております。

3番 佐々木登美子議員

①任期を迎える地域おこし協力隊員があるが、今後の考えは。

来年任期を迎える隊員は3月で1名、5月に1名、11月に1名であり、任期はあるものの3月末で退任の申し出を受けている方が1名あり4名の任期が対象となっております。

地域おこし協力隊員の活躍は村にとって大きな働きをしていただいております。国でも制度を積極的に推進していくという話も伺っております。今後

も、村づくりを進めていくために、どんな人材にどのような協力して頂くのかを明確にして、積極的に募集活動を行い採用していきたいと思っております。

後藤 保 様(上越市)

佐藤 貴久 様(日進市)

中村 真一 様(神戸市)

中村 睦子 様(神戸市)

匿名希望の方 10名

お名前前の公表を希望されない方もお見えになります。ご了承ください。

ふるさと寄附金の合計額は、340万4千2百円になりました

平成26年10月から12月末までの間に、次の方々からふるさと寄附金をいただきました。

寄附金はいったん基金に積み立て、これからのむらづくりに使わせていただきます。

後藤 保 様(上越市)

佐藤 貴久 様(日進市)

中村 真一 様(神戸市)

中村 睦子 様(神戸市)

匿名希望の方 10名

お名前前の公表を希望されない方もお見えになります。ご了承ください。

ふるさと寄附金をいただきました

平成26年10月から12月末までの間に、次の方々からふるさと寄附金をいただきました。

寄附金はいったん基金に積み立て、これからのむらづくりに使わせていただきます。

後藤 保 様(上越市)

佐藤 貴久 様(日進市)

中村 真一 様(神戸市)

中村 睦子 様(神戸市)

匿名希望の方 10名

お名前前の公表を希望されない方もお見えになります。ご了承ください。

ふるさと寄附金の合計額は、340万4千2百円になりました

平成26年10月から12月末までの間に、次の方々からふるさと寄附金をいただきました。

歩行型除雪機による 事故を防ぎましょう

毎年、雪のシーズンになると除雪機による事故が多発しています。除雪機を使用際には、使用者の責任において、正しく、安全に作業を行ってください。

1 安全装置が正しく作動しない状態では絶対に使用しない。

2 除雪機を使用する場合は、周囲に人がいないことを確認し、人を絶対に近づけさせない。また、不意に人が近づいた場合には除雪機を直ちに停止できるような状態に除雪を行う。

3 投雪口に詰まった雪を取り除く際には必ずエンジン停止し、オーガやブローアの回転が停止したことを確認して

から雪かき棒を使用して雪を取り除く。

4 除雪機を使用する際、特に後進時は足元や周囲の障害物に注意を払い、無理のない速度で使用する。

▼お問合せ先

一般社団法人日本農業機械工業会／除雪機安全協議会
☎03・3433・0415

クルマの名義変更・移転 手続きはお済みですか？

下取りや譲渡等をして自動車を手元がない場合でも、3月31日までに名義変更登録手続きが完了しないと、平成27年度の自動車税はあなたに課税されます。

忘れずに3月31日までに登録手続きをしましょう。

▼お問合せ先

長野県庁総務部 税務課
☎026・235・7051

ロコモティブシン ドローム 第1話

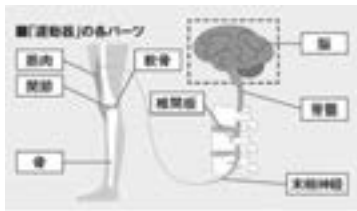
皆さんは「ロコモティブシンδροーム」という言葉を聞いたことがありますか？

これは骨、関節、筋肉や神経で構成される運動器（うんどうき）の働きが年をとるとともにおとろえて、立ち坐りや、歩く、走るといった運動（ロコモーション）

ができなくなる状態をいいます。日本名では「運動器症候群」、通称は「ロコモ」です。脳、脊髄神経から動かそうという情報が筋肉に伝わり、その筋肉が伸びたりちぢんだりして

骨・関節の曲げ伸ばしがおきてヒトは移動

は移動



します。このながれの中の1つでもこわれると身体はうまく動きません。要介護

や寝たきりになる原因の第1位はこのロコモです。骨が弱くなり、折れやすくなる骨粗鬆症（こつそしょう

しょう）や変形性関節症、腰部脊柱管狭窄症（ようぶせきちゆうかんきょうさくしよ

う）などの病気はこのロコモの最終段階と考えるとよい

でしょう。やせ過ぎや肥満、運動習慣のない生活、逆に

スポーツのやり過ぎなどで知らず知らずのうちに運動器が故障をおこし、放置す

れば病気の状態にいたります。病気まで進んでしまう

と治療が必要ですが、メタボリックシンδροームと同じように、ロコモも生活習慣の見直しや、運動習慣を身につけることによって予防が可能です。

防が可能です。

図の「7つのロコチェック」をしてみてください。1つでも当てはまればロコモの心配があります。詳しいテスト方法や予防策は次回からお話ししていきます。



和みの医療センター

長野県立阿南病院

副院長兼整形外科部長

藤岡 文夫

☎0260・22・2121

国民年金保険料の納付は口座振替が便利でお得です。

口座振替を利用すると、金融機関等に行く手間と時間が省けます。
また、早割・前納で納付すると保険料が割引されます。

お申し込みは簡単！

「口座振替申出書」に必要な事項を記入・押印（金融機関への届出印）し、お近くの年金事務所へ郵送してください。

また、年印事務所や金融機関の窓口に提出していただいても結構です。

●前納の申し込みは下記のとおり期限があります。ご注意ください。

- ・ 6ヶ月前納… 4月～9月分は2月末まで 10月～翌年3月分は8月まで
- ・ 1年前納 … 4月～翌年3月分は2月末まで
- ・ 2年前納 … 4月～翌年3月分は2月末まで

●郵送の場合、郵便物の到着までに日数がかかりますので、早めに投函していただきますようお願いします。

割引額比較表

	1ヶ月分	6ヶ月分	1年分	2年分
	割引額	割引額	割引額	割引額
翌月末振替	—	—	—	—
当月末振替（早割）	50円	300円	600円	1,200円
6ヶ月前納〈現金納付〉	—	740円	1,480円	2,960円
6ヶ月前納〈口座振替〉	—	1,040円	2,080円	4,160円
1年前納〈現金納付〉	—	—	3,250円	6,500円
1年前納〈口座振替〉	—	—	3,840円	7,680円
2年前納〈口座振替〉	—	—	—	14,800円

詳細については、日本年金機構ホームページをご確認ください。 <http://www.nenkin.go.jp/>

国土交通省からのお知らせ

マイホームを買った人もこれから買う人も、ご存知ですか？最大30万円が受け取れる「すまい給付金」

■どうやって申請するの？

- 申請方法…………… すまい給付金事務局に申請します。〈確定申告とは別に行います〉
申請期間…………… 申請は引き渡しから1年以内が期限です。
給付金受取…………… 申請後、約1.5～2ヶ月で現金が振り込まれます。

■どんなケースが対象になるの？

- 共有者…………… 持分を共有していれば、配偶者の方でも受け取ることができます。
現金購入もOK…………… ローンを組まれた方はもちろん、現金で購入された方も対象になります。
中古も対象…………… 中古住宅（個人間売買除く）も対象です。
ローン減税…………… 住宅ローン減税と併用できます。（すまい給付金とは別の手続きが必要です）

■どのくらいの金額が受け取れるの？

- 給付額…………… 収入に応じて最大30万円受け取れます。
持分割合…………… 持分を共有している場合は持分割合を乗じた金額に。



申請には要件があります。ナビダイヤルまでお気軽にお問い合わせください。

お問合せ先 すまい給付金事務局 ☎0570-064-148（受付時間：9時～17時 ※土・日・祝含む）

ホームページ <http://sumai-kyufu.jp>

確定申告と納税相談のお知らせ

所得税の申告は3月16日(月)までです。

平成26年分の所得税確定申告が2月16日(月)から始まります。

売木村の納税相談は、下記の日程により役場1階会議室で行います。忘れずにできるだけ早めに申告をお済ませください。

相 談 日	時 間	地 区 名
2月17日(火)	午前9時～午後5時	長 下
19日(木)	//	岩 倉
20日(金)	//	軒 川
23日(月)	//	旭
24日(火)	//	中 央
26日(木)	//	南 二
27日(金)	//	南 一

税に関するポスター・標語入選作品

小学生の税に関するポスター入選作品



売木村租税教育推進協議会長賞
奥田 真歩 (小6)



飯田税務署長賞
井澤 優海 (小6)



売木村教育委員会賞
永瀬 紗和 (小5)

中学生の税に関する標語入選作品



(社)飯田法人会阿南売木支部長賞
楠元 隼(小4)

『税金で 笑顔で暮らせる まちづくり』

売木村租税教育推進協議会長賞 伊 東 凜 香 (中3)

『税金で 住みよい未来の 街づくり』

飯田税務署長賞 永 瀬 芳 (中1)

『税金で みんなの暮らし 支えよう』

下伊那地方事務所長賞 高 坂 菜 月 (中1)

『税金が 作る未来と 笑顔の社会』

売木村商工会長賞 松 村 玲 奈 (中3)

『私たちの税金で 開いていこう みんなの未来の扉』

関東信越税理士会飯田支部長賞 村 松 彩 夏 (中2)

平成26年 売木村10大ニュース

第1回 うるぎ星の森音楽祭



うるぎ検で定住促進住宅1棟建設 (与助地区)



長野県市町村対抗駅伝大会に初出場



第1回マラニック大会開催



2月記録的な大雪 (一夜にして積雪1m超)



コインランドリー利用開始

重見選手タイ12時間走優勝 ランナー合宿1,000人を超える

第1回 婚活イベント 「愛に県境はない」開催

～ その他 ～

ガソリン販売3月末で中止により観光協会が継続

地籍調査事業完了

「うるのすけ」ゆるキャラグランプリに出場

南相馬市日赤奉仕団来村

第42回うるぎ自然休養村溪流釣り祭り

第7回長野の野菜は美味しいよコンテスト
売木小学校6年生2名が最優秀賞受賞

「走れ！うるのすけ」発表
(うるのすけグッズ&うるぎ村の
うるのすけCD販売開始)